



SPINETIX™
N°1 IN DIGITAL SIGNAGE SOLUTIONS

Elementi Widgets

Quick Guide

Letzte Aktualisierung: März 2022

Systemanforderungen

Windows

- Microsoft® Windows® 10, Windows® 8.1, Windows® 7 mit Service Pack 1, Windows® Vista mit Service Pack 2.
- 32-bit oder 64-bit Prozessor (Elementi ist eine 32-bit Software, läuft aber auch auf einem 64-Bit-Prozessor.)
- 200 MB verfügbarer Festplattenspeicher für die Installation
- Intel® Pentium® 4, AMD Athlon® 64 Prozessor oder neuer, der das SSE2 Instruction Set unterstützt.
- 4 GB RAM.
- Auflösung über 1024x768 DirectX 9.0c oder nachträglich mit 32-Bit-Farbe.

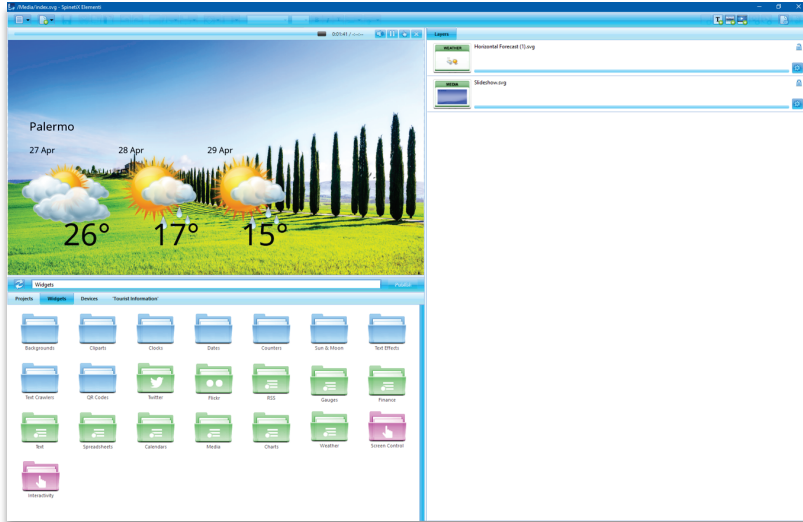
Elementi kann nicht ohne Aktivierung verwendet werden. Zum Herunterladen, Aktivieren und Reaktivieren ist eine Internetverbindung erforderlich.

Bemerkungen

- Mac OS wird nicht unterstützt, Boot Camp (mit oder ohne Parallels Desktop) führt jedoch kompatible Versionen von Microsoft® Windows® auf Intel-basierten Macs aus
- Linux OS wird nicht unterstützt
- Windows® Server OS wird nicht unterstützt
- Eine virtuelle Maschine wird hauptsächlich aus Leistungsgründen nicht empfohlen

Widgets

Widgets sind Digital Signage-Komponenten, mit denen Live-Inhalte, die sich automatisch aktualisieren, angezeigt werden können.

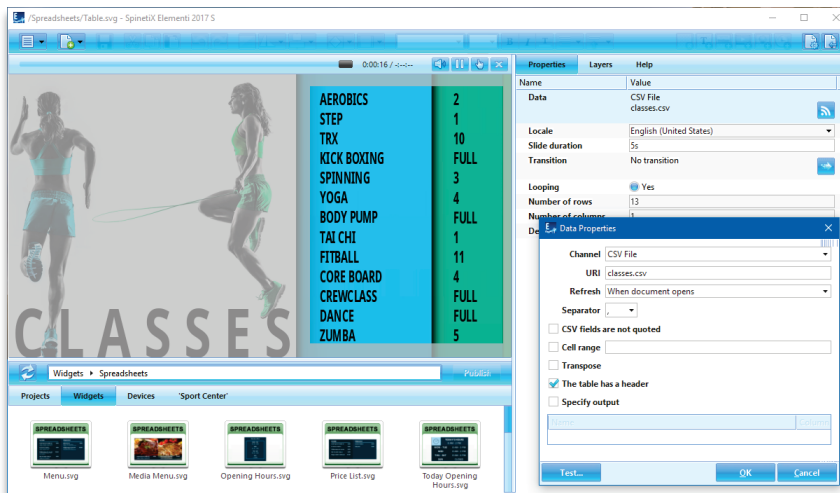


Die folgenden Widgets sind in Elementi enthalten:

Hintergründe	Eine Auswahl von Hintergrundbildern
ClipArt	Eine Auswahl von Cliparts
Uhren	Eine Auswahl von digitalen und analogen Uhren Widgets
Daten	Eine Auswahl von Daten Widgets in verschiedenen Kalenderformaten
Zähler	Eine Auswahl von Zähler Widgets
Sonne & Mond	Eine Auswahl von Widgets um Sonnen- und Mondzeiten anzuzeigen
Texteffekte	Eine Auswahl von fortgeschrittenen Texteffekten
Text-Crawlers	Eine Auswahl von Widgets um scrollenden Text anzuzeigen
QR Codes	Eine Auswahl von Widgets um QR Codes anzuzeigen
Twitter	Eine Auswahl von Widgets um Daten aus Twitter anzuzeigen
Flickr	Eine Auswahl von Widgets um Daten aus Flickr anzuzeigen
Yammer	Eine Auswahl von Widgets um Daten aus Microsoft Yammer anzuzeigen
RSS	Eine Auswahl von Widgets um RSS Daten anzuzeigen
Text	Eine Auswahl von Widgets um Daten in Form von Text anzuzeigen
Spreadsheets	Eine Auswahl von Widgets um Daten aus einer Tabellenkalkulation oder einer SharePoint-Liste anzuzeigen
Kalender	Eine Auswahl von Widgets um Daten aus einem Kalender anzuzeigen
Medien	Eine Auswahl von Widgets um Medien anzuzeigen
Charts	Eine Auswahl von Widgets um Daten in Form von Charts Anzuzeigen
Messinstrument	Eine Auswahl von Widgets um Daten in Form von Messungen anzuzeigen
Finanzen	Eine Auswahl von Widgets um finanzielle Daten anzuzeigen
Wetter	Eine Auswahl von Widgets um das Wetter anzuzeigen
Bildschirmsteuerung	Eine Auswahl von Widgets um Bildschirme zu steuern (an/aus, Lautstärke, etc.)
Interaktivität	Eine Auswahl von Widgets um Interaktivitäts-Inhalte zu erstellen.

Spreadsheet Widgets

Spreadsheet Widgets ermöglichen Benutzern, Sportergebnisse, Preislisten, Produktionsdaten und andere Informationen, die nativ in Reihen und Spalten angeordnet sind, anzuzeigen. Sie sind die beliebtesten Widgets aufgrund ihrer Stärke und Flexibilität. In der neuesten Elementi Version können Sie jetzt Excel-Diagramme direkt auf dem Bildschirm hinzufügen. Sie können auch eine Verbindung mit einer SharePoint Liste herstellen.



Auswahl der Spreadsheet Widgets

Es gibt viele Spreadsheet Widgets zur Auswahl: Bar, Text Ticker, Text Roll, Slideshow, Table, Chart (Excel graph)) sowie eine Reihe von Blue-Pack-Widgets (siehe 6).


Spreadsheet Widgets bearbeiten

Für die Bearbeitung ziehen Sie das ausgewählte Widget einfach per Drag & Drop in ein Layout, eine Wiedergabeliste oder einen Zeitplan. Das ausgewählte Widget wird automatisch in das aktuelle Projekt kopiert. Spreadsheet Widgets können einfach optisch angepasst werden.

Spreadsheet Widget Eigenschaften

Die gebräuchlichsten Kanäle für Spreadsheet Widgets sind Microsoft Excel (.xlsx- und .csv-Dateien), Google Sheets und Excel Online.

So richten Sie das Widget ein:

1. Klicken Sie auf diese Schaltfläche ,
2. Wählen Sie den Kanal aus - beachten Sie, dass Sie zur Verwendung von Google Tabellen oder Excel Online, Ihr Google- und / oder Microsoft-Konto über Cockpit verbinden müssen, was nur eine oder zwei Minuten dauert und nur einmal ausgeführt werden muss.
3. Je nach Ihren Bedürfnissen weiter anpassen.

Technischer Support

Lernen Sie mehr über Spreadsheet Widgets: support.spinetix.com/wiki/Spreadsheet_widgets.

Blue Pack Spreadsheet Widgets

Sie können Blue Pack Widgets problemlos in Ihrem Projekt anpassen und verwenden. Es gibt viele Blue Pack Spreadsheet Widgets zur Auswahl: **Menu, Media Menu, Price List, Opening Hours, und Wayfinding.**

Speisekarten und Medienmenüs

Zeigen Sie ein Menü auf dem Bildschirm an, welches aus Bildern/Listen mit Artikelbeschreibung und Artikelpreisen besteht.



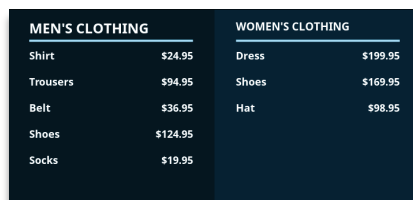
Öffnungszeiten

Zeigen Sie die Öffnungszeiten auf dem Bildschirm an.



Preisliste

Zeigen Sie die Öffnungszeiten auf dem Bildschirm an.



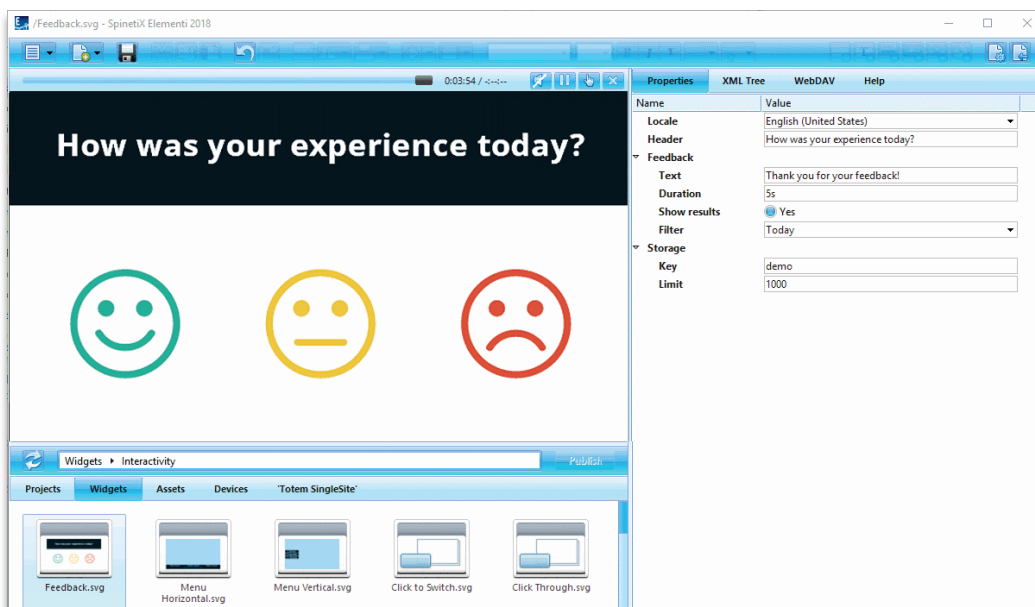
Wege finden

Zeigen Sie eine Liste mit verschiedenen Standorten an. Jeder Standort hat einen festgelegten Namen und eine Beschreibung. Es werden Pfeile verwendet, um die allgemeine Richtung zu zeigen.



Interaktive Widgets

Die interaktiven Widgets wurden entwickelt, um die Erstellung von interaktiven Digital Signage-Projekten zu erleichtern. Zum Beispiel helfen sie Ihnen, Feedback von Ihrem Publikum zu erhalten oder nützliche Informationen wie die Wegfindung mit einem interaktiven Twist zur Verfügung zu stellen. Diese Widgets zeigen eine Standardinhalts-"Seite" an, die durch eine andere ersetzt wird, wenn auf eine Schaltfläche geklickt wird, eine Taste gedrückt wird oder ein Aktionstrigger aktiviert wird. Die neue Elementi Version enthält interaktive Feedback- und Menü "Blue Pack" Widgets.



Auswahl der interaktiven Widgets

Es gibt viele interaktive Widgets zur Auswahl: Feedback, Horizontal und Vertical Menu, Click to Switch, Click to Action Virtual Keyboard, usw.

Interaktive Widgets bearbeiten

Für die Bearbeitung ziehen Sie das ausgewählte Widget einfach per Drag & Drop in ein Layout, eine Wiedergabeliste oder einen Zeitplan. Das ausgewählte Widget wird automatisch in das aktuelle Projekt kopiert.

Interaktive Eigenschaften

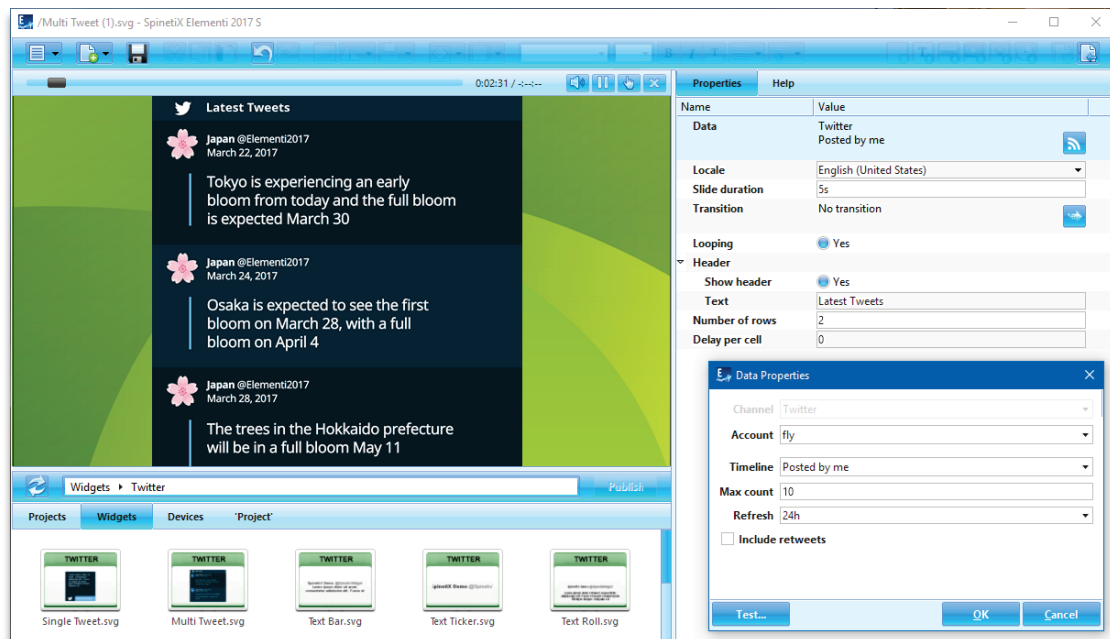
Je nachdem, welches interaktive Widget Sie auswählen, können Sie die Übergangseigenschaften, die Position auf dem Bildschirm und die Größe ändern, einen Finger-Touch-Indikator hinzufügen und eine virtuelle oder physische Schaltfläche oder eine Kombination von Schaltflächen zum Steuern des Bildschirminhalts konfigurieren.

Technischer Support

Lernen Sie mehr über interaktive Widgets: support.spinetix.com/wiki/Interactive_widgets.

Twitter Widgets

Mit Twitter Widgets können Nutzer Tweets, Medien usw. die auf ihrem Twitter Konto veröffentlicht wurden, anzeigen.



Twitter Widgets Auswahl


Es gibt viele Twitter Widgets zur Auswahl: Single Tweet, Multi Tweet, Text Bar, Text Ticker, Text Roll, und Slideshow.

Twitter Widgets bearbeiten

Für die Bearbeitung ziehen Sie das ausgewählte Widget einfach per Drag & Drop in ein Layout, eine Wiedergabeliste oder einen Zeitplan. Das ausgewählte Widget wird automatisch in das aktuelle Projekt kopiert.

Twitter Widget Eigenschaften

So richten Sie das Widget ein:

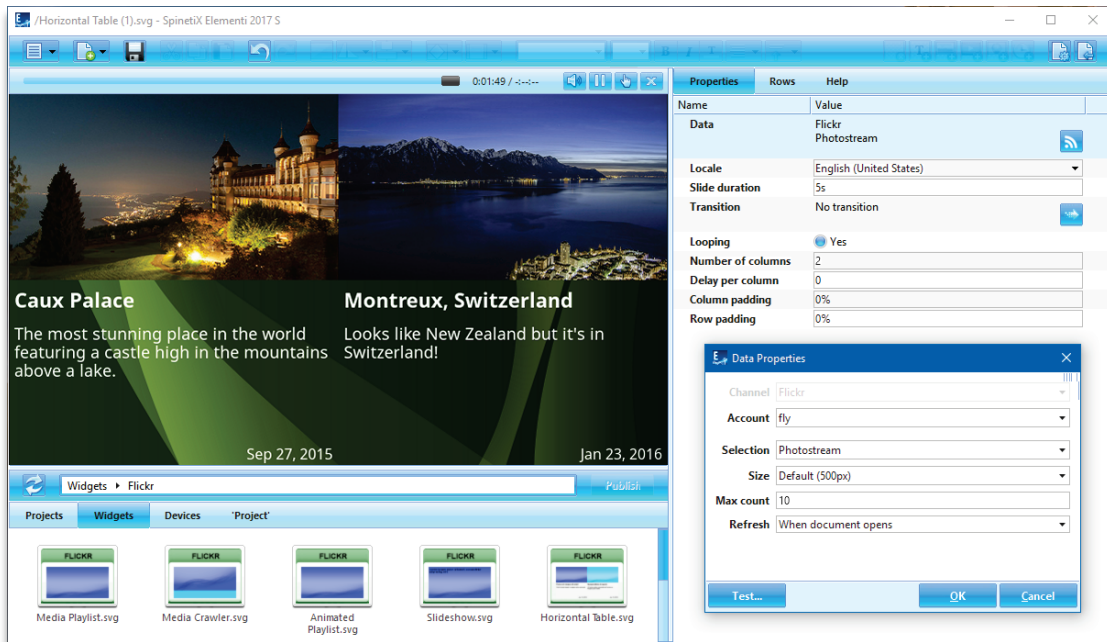
1. Klicken Sie auf diese Schaltfläche  und der Twitter Kanal wird bereits zugewiesen sein.
2. Verbinden Sie Ihr Twitter Konto über das Cockpit, was nur ein oder zwei Minuten dauert und nur einmal ausgeführt werden muss.
3. Je nach Ihren Bedürfnissen weiter anpassen.

Technischer Support

Lernen Sie mehr über Twitter Widgets: support.spinetix.com/wiki/Twitter_widgets.

Flickr Widgets

Mit Flickr Widgets können Benutzer Fotos, Titel usw., die auf ihrem Flickr Konto veröffentlicht wurden, anzeigen.



Flickr Widgets Auswahl


Es gibt viele Flickr Widgets zur Auswahl: Media Playlist, Media Crawler, Animated Playlist, Slideshow, und Table.

Flickr Widgets bearbeiten

To edit, simply drag and drop the selected widget to a layout, a playlist or a schedule. The selected widget will be automatically copied into the current project.

Flickr Widget Properties

So richten Sie das Widget ein:

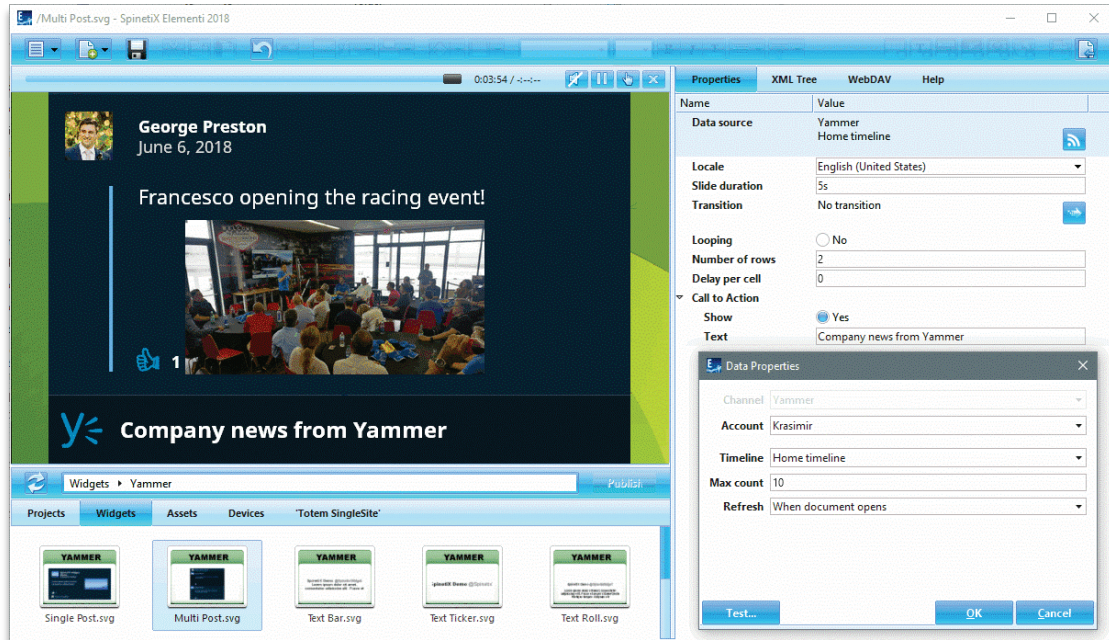
1. Klicken Sie auf diese Schaltfläche  und der Flickr Kanal wird bereits zugewiesen sein.
2. Verbinden Sie Ihr Flickr Konto über Cockpit, was nur eine oder zwei Minuten dauert und nur einmal ausgeführt werden muss.
3. Je nach Ihren Bedürfnissen weiter anpassen.

Technischer Support

Lernen Sie mehr über Flickr Widgets: support.spinetix.com/wiki/Flickr_widgets.

Yammer Widgets

Mit Yammer-Widgets können Benutzer Microsoft Yammer Posts, Medien usw. die auf ihrem Yammer Konto veröffentlicht wurden, anzeigen.



Yammer Widget Auswahl


Es gibt viele Yammer-Widgets zur Auswahl: Single Post, Multi Post, Text Bar, Text Ticker, Text Roll, and Slideshow.

Yammer Widgets bearbeiten

Für die Bearbeitung ziehen Sie das ausgewählte Widget einfach per Drag & Drop in ein Layout, eine Wiedergabeliste oder einen Zeitplan. Das ausgewählte Widget wird automatisch in das aktuelle Projekt kopiert.

Yammer Widget Eigenschaften

So richten Sie das Widget ein:

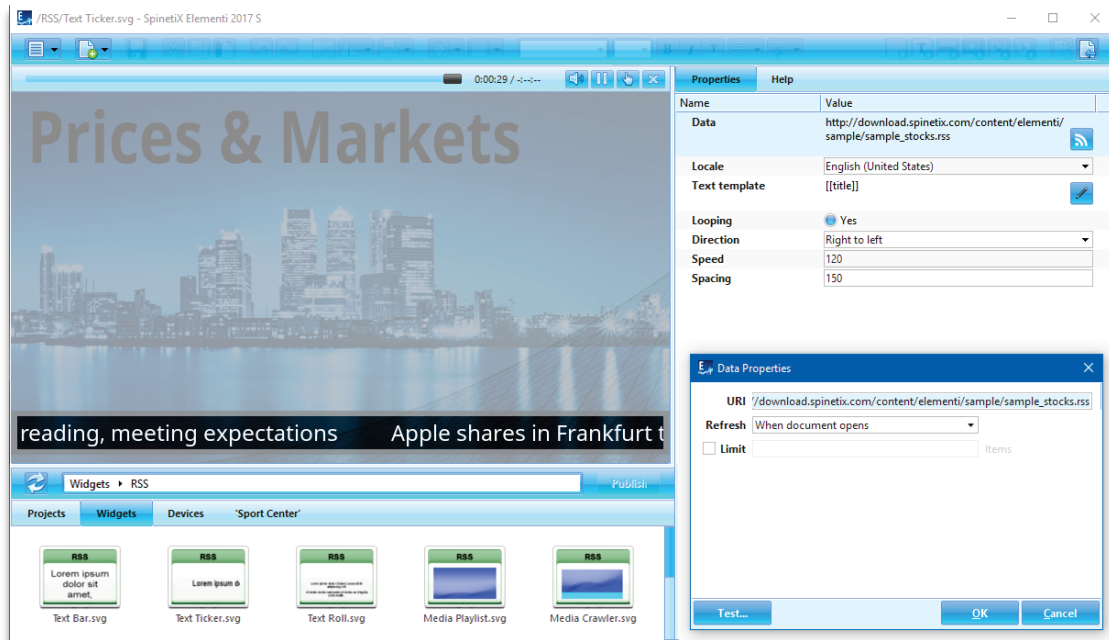
1. Klicken Sie auf diese Schaltfläche  und der Yammer Kanal wird bereits zugewiesen sein.
2. Verbinden Sie Ihr Yammer Konto über Cockpit, was nur eine oder zwei Minuten dauern wird und nur einmal ausgeführt werden muss.
3. Je nach Ihren Bedürfnissen weiter anpassen.

Technischer Support

Lernen Sie mehr über Yammer Widgets: support.spinetix.com/wiki/Yammer_widgets.

RSS Widgets

RSS Widgets ermöglichen es Benutzern, Inhalte wie Nachrichten- und Videoüberschriften, Märkte, Sportveranstaltungen usw. anzuzeigen. Dieser Inhalt wird über RSS Feeds syndiziert.



RSS Widgets Auswahl

There are many RSS widgets to choose from: Text Bar, Text Ticker, Text Roll, Media Playlist, Media Crawler, Slideshow, und Table.


RSS Widgets bearbeiten

Für die Bearbeitung ziehen Sie das ausgewählte Widget einfach per Drag & Drop in ein Layout, eine Wiedergabeliste oder einen Zeitplan. Das ausgewählte Widget wird automatisch in das aktuelle Projekt kopiert.

RSS Eigenschaften

Viele RSS Feeds wie CNN, Reuters, FT usw. sind im Internet verfügbar.

So richten Sie das Widget ein:

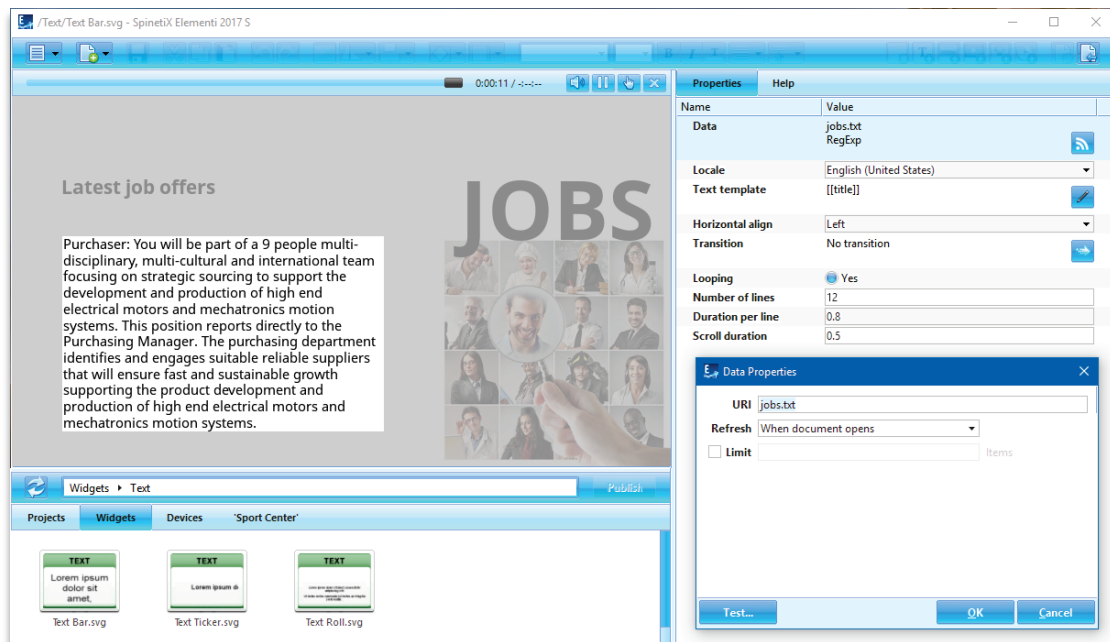
1. Klicken Sie auf diese Schaltfläche ,
2. Geben Sie den URI ein, von dem die Daten abgerufen werden.
3. Je nach Ihren Bedürfnissen weiter anpassen.

Technischer Support

Lernen Sie mehr über RSS Widgets: support.spinetix.com/wiki/RSS_widgets.

Text Widgets

Mit Text Widgets können Benutzer Informationen, Benachrichtigungen, eine Beschreibung, usw. in Textform anzeigen.



Text Widgets Auswahl

Es stehen drei Text-Widgets zur Auswahl: **Text Bar**, **Text Ticker**, und **Text Roll**.


Text Widgets bearbeiten

Für die Bearbeitung ziehen Sie das ausgewählte Widget einfach per Drag & Drop in ein Layout, eine Wiedergabeliste oder einen Zeitplan. Das ausgewählte Widget wird automatisch in das aktuelle Projekt kopiert. Der Text kann sowohl leicht stilisiert als auch animiert werden.

Texteigenschaften

Die gebräuchlichsten Kanäle für Text-Widgets sind Dateien, die mit TextPad oder Notepad erstellt wurden.

So richten Sie das Widget ein:

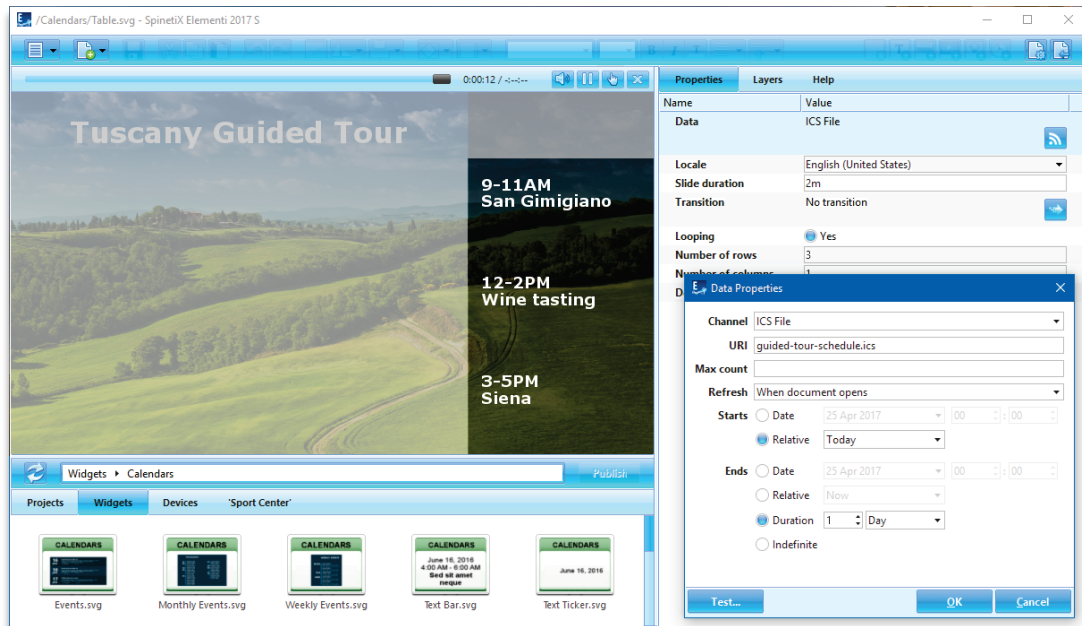
1. Klicken Sie auf diese Schaltfläche ,
2. Geben Sie den URI ein, von dem die Daten abgerufen werden,
3. Je nach Ihren Bedürfnissen weiter anpassen.

Technischer Support

Lernen Sie mehr über Text Widgets: support.spinetix.com/wiki/Text_file_widgets.

Kalender Widgets

Mit Kalender Widgets können Benutzer Zeitpläne für Ereignisse wie Besprechungen, Raumbuchungen, Klassen, usw. anzeigen.



Kalender Widgets Auswahl

Es gibt viele Kalender-Widgets zur Auswahl: Text Bar, Text Ticker, Text Roll, Slideshow, Table, sowie eine Reihe von Blue-Pack-Widgets (siehe Seite 15).


Kalender Widgets bearbeiten

Für die Bearbeitung ziehen Sie das ausgewählte Widget einfach per Drag & Drop in ein Layout, eine Wiedergabeliste oder einen Zeitplan. Das ausgewählte Widget wird automatisch in das aktuelle Projekt kopiert. Kalender-Widgets können leicht stilisiert werden.

Kalendereigenschaften

Die gebräuchlichsten Kanäle für Kalender Widgets sind Microsoft Outlook, ICS-Dateien (entworfen zur Verwendung mit Google- und Apple-Kalendern), Google Kalender, Outlook Online und Facebook-Events.

So richten Sie das Widget ein:

1. Klicken Sie auf diese Schaltfläche ,
2. Wählen Sie den Kanal aus - beachten Sie, dass Sie für die Nutzung von Google Kalender, Outlook Online oder Facebook-Events Ihr Google-, Microsoft- und / oder Facebook-Konto über Cockpit verbinden müssen, was nur ein oder zwei Minuten dauert und nur einmal ausgeführt werden muss,
3. Je nach Ihren Bedürfnissen weiter anpassen.

Technischer Support

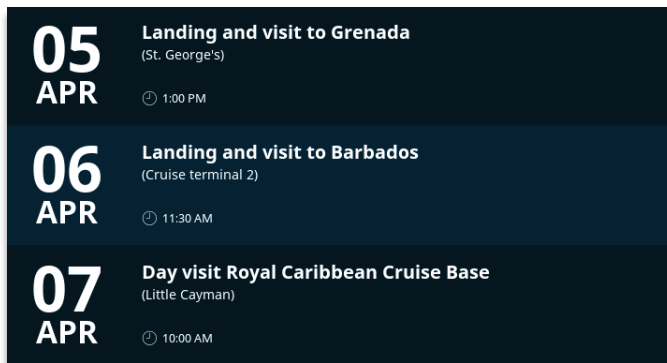
Lernen Sie mehr über Kalender Widgets: support.spinetix.com/wiki/Calendar_widgets.

Blue Pack Kalender-Widgets

Sie können Blue-Pack-Widgets problemlos in Ihrem Projekt anpassen und verwenden. Es gibt drei Blue Pack-Kalender-Widgets zur Auswahl: **Events**, **Monthly Events** und **Weekly Events**.

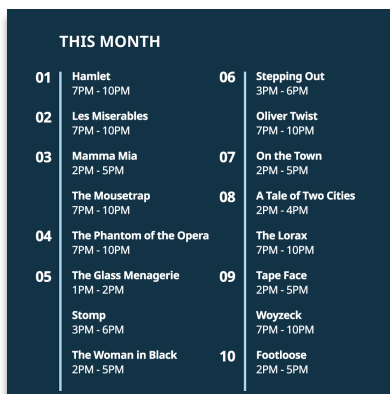
Events

Zeigen Sie eine Reihe von Ereignissen in einem konfigurierbaren Tabellenlayout an.



Monthly Events

Zeigen Sie alle Ereignisse des aktuellen Monats, nach Tagen gruppiert an.



Weekly Events

Zeigen Sie alle Ereignisse der aktuellen Woche, nach Tagen gruppiert an.



Medien Widgets

Medien Widgets ermöglichen Benutzern die automatische Anzeige von Medien wie Bildern und / oder Videos.



Medien Widgets Auswahl

Es stehen viele Medien-Widgets zur Auswahl: **Media Playlist**, **Media Crawler**, **Slideshow**, **Table Advanced**, und **Table Horizontal**.


Medien Widgets bearbeiten

Für die Bearbeitung ziehen Sie das ausgewählte Widget einfach per Drag & Drop in ein Layout, eine Wiedergabeliste oder einen Zeitplan. Das ausgewählte Widget wird automatisch in das aktuelle Projekt kopiert.

Medieneigenschaften

Die Kanäle für Medien Widgets können lokal (in einem Projekt enthalten) oder entfernt (auf einem Server, einschließlich OneDrive-Ordern, Facebook-Alben, Flickr und Instagram) sein.

So richten Sie das Widget ein:

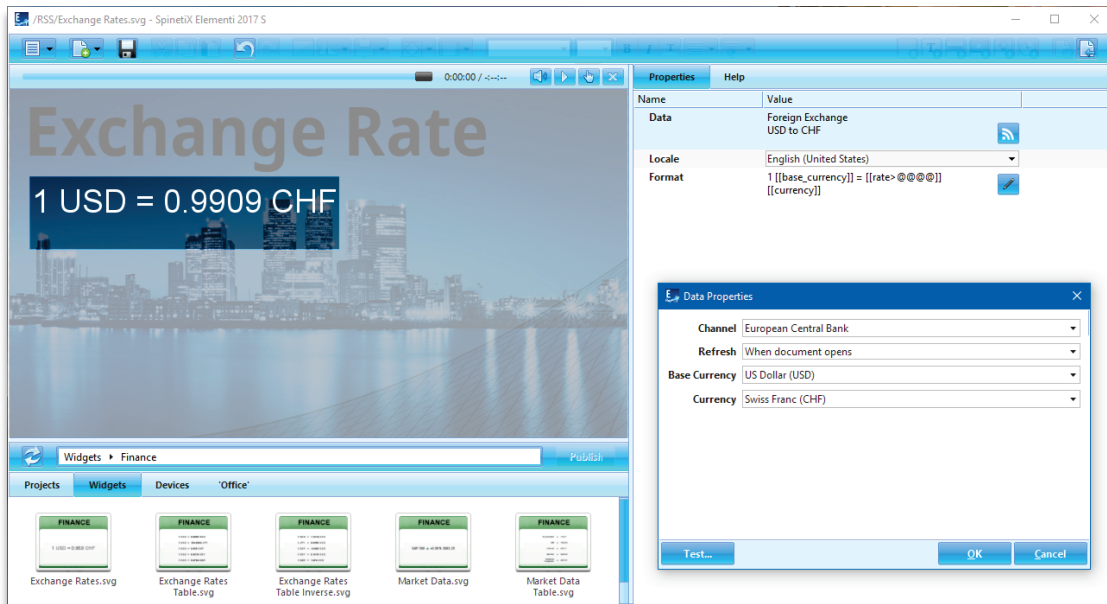
1. Klicken Sie auf diese Schaltfläche .
2. Wählen Sie den Kanal aus - bitte beachten Sie, dass Sie für die Nutzung von OneDrive-Ordern, Facebook-Alben, Flickr und Instagram, Ihr Microsoft-, Facebook-, Flickr- oder Instagram-Konto über Cockpit verbinden müssen, was nur eine oder zwei Minuten dauert und nur einmal ausgeführt werden muss,
3. Je nach Ihren Bedürfnissen weiter anpassen.

Technischer Support

Lernen Sie mehr über Medien Widgets: support.spinetix.com/wiki/Media_files_widgets.

Finanz Widgets

Mit Hilfe von Finanz Widgets können Benutzer Finanzdaten wie Wechselkurse, Marktdaten, usw. automatisch anzeigen.



Auswahl der Finanz Widgets


Es stehen zahlreiche Finanz-Widgets zur Auswahl: Exchange Rate, Exchange Rate Table, Exchange Rate Table Inverse, Market Data, und Market Data Table.

Finanz Widgets bearbeiten

Für die Bearbeitung ziehen Sie das ausgewählte Widget einfach per Drag & Drop in ein Layout, eine Wiedergabeliste oder einen Zeitplan. Das ausgewählte Widget wird automatisch in das aktuelle Projekt kopiert.

Finanzeigenschaften

So richten Sie das Widget ein:

1. Klicken Sie auf diese Schaltfläche ,
2. Wählen Sie den Finanz-Kanal,
3. Je nach Ihren Bedürfnissen weiter anpassen.

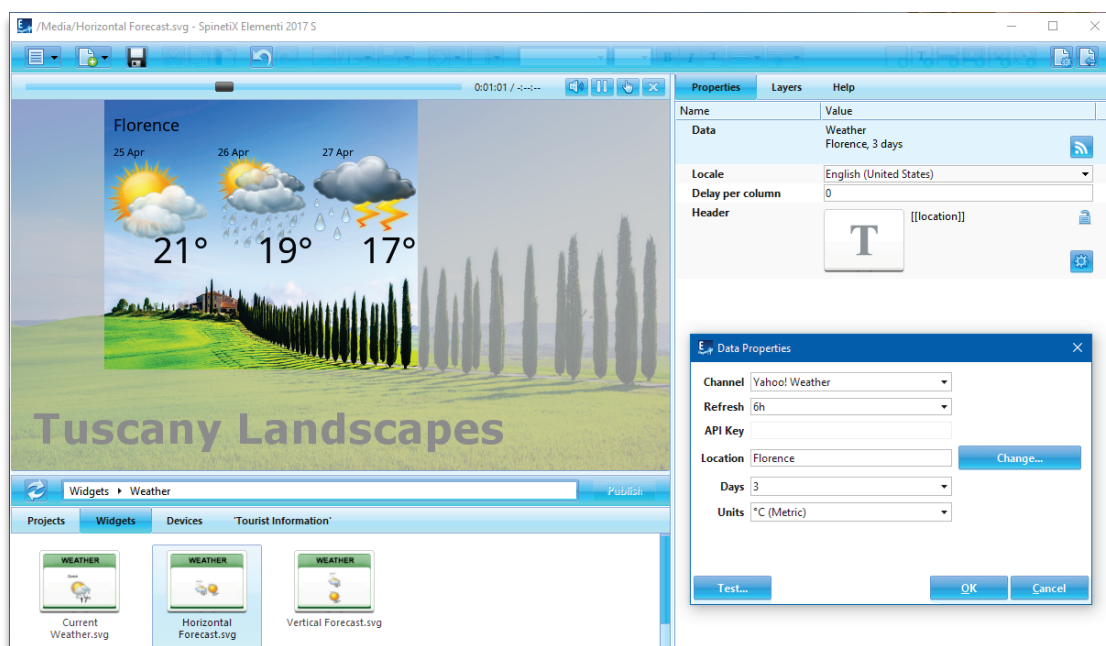
Bitte beachten Sie, dass Finanzdaten von Drittanbietern zur Verfügung gestellt werden und daher unter deren jeweiligen Geschäftsbedingungen fallen.

Technischer Support

Lernen Sie mehr über Finanz Widgets: support.spinetix.com/wiki/Finance_widgets.

Wetter Widgets

Mit den Wetter Widgets können Benutzer automatisch Daten wie das aktuelle Wetter, die Wettervorhersage, usw. anzeigen.



Wetter Widgets Auswahl


Es gibt drei Wetter-Widgets zur Auswahl: **Current Weather**, **Weather Forecast Horizontal**, und **Weather Forecast Vertical**.

Wetter Widgets bearbeiten

Für die Bearbeitung ziehen Sie das ausgewählte Widget einfach per Drag & Drop in ein Layout, eine Wiedergabeliste oder einen Zeitplan. Das ausgewählte Widget wird automatisch in das aktuelle Projekt kopiert.

Wettereigenschaften

So richten Sie das Widget ein:

1. Klicken Sie auf diese Schaltfläche ,
2. Wählen Sie den Wetterkanal (zwei kostenlose und zwei kostenpflichtige Kanäle sind verfügbar),
3. Suchen Sie nach einer Stadt und passen Sie je nach Ihren Bedürfnissen weiter an.

Bitte beachten Sie, dass Wetterdaten von Drittanbietern zur Verfügung gestellt werden und daher unter deren jeweiligen Geschäftsbedingungen fallen.

Technischer Support

Lernen Sie mehr über Wetter Widgets: support.spinetix.com/wiki/Weather_widgets.

Support

SpinetiX bietet folgende Elementi Widgets Unterstützung an:

Support Wiki

Elementi Widgets Support Wiki ist verfügbar unter support.spinetix.com/wiki/widgets.

Videoanleitungen

Elementi Video Tutorials sind über den [SpinetiX YouTube-Kanal](#) verfügbar.